

SZ1A

Ημερολόγιο σταθμού Contest ΕΡΔΕ στον Κοκκινόλογγο Αγρινίου

Ένας σταθμός για όλους!

Μέρος 4^ο : 01/01/2016-31/12/2016



SV1DPI


28/10/2015



2016

3/1/2016 Οι SV1DPJ, SV1DPI, SV1CIB περνάνε την Κυριακή τους στο σταθμό κάνοντας CQ σε διάφορες μπάντες. Παράλληλα τοποθετούν interface κατασκευής SV1ELF στο Kenwood 950sdx και σετάρουν και τα προγράμματα, ώστε το kenwood να έχει το δικό του interface για cw και ψηφιακά. Μέχρι τώρα προσαρμόζαμε διάφορα interface μελών. Το interface ως προς το cw, βασίζεται σε arduino που προσομοιώνει ένα winkey! Ως προς το RTTY μέρος, έγινε με ortocouplers και μετασχηματιστάκια 1:1.

8/1/2016 Βγήκαν τα προκαταρκτικά αποτελέσματα του OK RTTY Contest του 2015. Ο SZ1A έλαβε μέρος με το διακριτικό SX90IARU και είναι 2ος παγκοσμίως! Είναι κρίμα γιατί η πρώτη θέση χάθηκε "άδικα", αφού πολλές από τις επαφές μας ήταν μοναδικές (δεν εμφανίστηκαν σε άλλα log και δεν έστειλαν κιόλας) και αφαιρέθηκαν από το τελικό σκορ. Για την ακρίβεια αφαιρέθηκαν 190 σε μας και 70 στους Εσθονούς που τερμάτισαν τελικά πρώτοι. Σε κάθε περίπτωση βέβαια, αυτοί είναι οι κανονισμοί. Άντε και του χρόνου πρώτοι... Συγχαρητήρια ιδιαίτερα στο νέο αίμα που για πρώτη φορά συμμετείχε σε διαγωνισμό: το Σωτήρη Μουτόπουλο που συμμετείχε πρώτη φορά σε contest αλλά και τον SV1JMC που έκανε τις πρώτες επαφές του στο RTTY.

		OK-DX		RTTY CONTEST				
2015								
MULTI-OP								
multi-operator, all bands								
top								
	CALLSIGN	QSO	POINTS	MULTIPLIERS DXCC	MULTIPLIERS OK/OL		TOTAL	
1.	ES9YOTA	889	2127	170	107	list	589179	rejected QSO
2.	SX90IARU	807	2030	162	101	list	533890	rejected QSO
3.	DL0DX	604	1606	155	66	list	354926	rejected QSO
4.	N2WK	570	1472	130	42	list	253184	rejected QSO
5.	ON4CP	437	1207	109	55	list	197948	rejected QSO
6.	RK3PWR	518	965	131	73	list	196860	rejected QSO
7.	IR2CSN	514	1031	118	65	list	188673	rejected QSO
8.	DF0BLM	441	1035	127	40	list	172845	rejected QSO
9.	SP3PJY	311	794	106	39	list	115130	rejected QSO



“Just *back from a great weekend with Western Greece Contest Club (callsign SZ1A) - these guys know how to contest and have fun at the same time”* ήτοι “Μόλις γύρισα από ένα υπέροχο Σαββατοκύριακο στην Ελλάδα με τον Σύλλογο της Δυτικής Ελλάδας (διακριτικό SZ1A) - αυτοί οι τύποι ξέρουν πώς να τρέχουν contest και να διασκεδάζουν την ίδια στιγμή!”

Τάδε έφη ο **Don G3XTT**, που είχαμε τη χαρά και την τιμή να φιλοξενήσουμε το Σαββατοκύριακο 28-29/11 στον Κοκκινόλογγο. Και πώς να μην είναι έτσι...

Μεταβαίνουμε (SV1DPJ, SV1CIB, SV2FWV, SV1DPI, SV1CQG) από το πρωί της



Ο Don G3XTT επί το έργον

Παρασκευής 27/11 στο σταθμό μαζί με τον Don G3XTT, διευθυντή του αγγλικού ραδιοερασιτεχνικού περιοδικού Practical Wireless. Αργότερα έρχεται ο

Κλεάνθης SV1JG (πρώτη φορά στον σταθμό) με τον Στάθη SV5DKL. Λίγο μετά ο Μιχάλης SV8GKE και ο Αντώνης SV1ENG. Νωρίς το βράδυ έρχον-



Όλη η ομάδα στο συσσίτιο του λόχου

ται οι SV1CQN, SV1BDO, SV1SN, SV1CQK. Μαζί με τον SV1HLB είμαστε 15 άτομα στο φαγητό και κοιμόμαστε 13 άτομα στο σταθμό (αν και ο Στάθης SV5DKL δεν κοιμήθηκε στην πραγματικότητα ποτέ).

Ο Σωτήρης SV1BDO δίνει ρέστα με τις μαγειρικές εμπνεύσεις του, ο Θανάσης SV1CQK από την άλλη μεριά ως grill master και το κέφι βρίσκεται ψηλά και όλα πάνε καλά. *Όλα! Όχι όλα.*

Ο καιρός δουλεύει σε English mode και βρέχει καταρρακτωδώς από το πρωί. Αστεειυόμενοι λέμε στον Don ότι κανονίσαμε τον καιρό να είναι βροχερός στα πλαίσια καλής φιλοξενίας, ώστε να νιώθει σαν το σπίτι του.

Το απόγευμα όμως πέφτουν πολλές αστραπές, εκ των οποίων μία καίει το μόντεμ του ίντερνετ (για 2η φορά τους 2 τελευταίους μήνες), ρίχνει μια κοιλίνα του ΟΤΕ και κόβεται το ίντερνετ. Τη βγάζουμε με το στικάκι 3G για τα κλάστερ κι έτσι δεν έχουμε ούτε live video ούτε live score.

Από την άλλη ο εξοπλισμός σε

μηχανήματα του σταθμού δεν επαρκεί για συμμετοχή στην κατηγορία M2 και γίνεται έβρανος. Έτσι ο SV1CIB φέρνει το ραδιό του (Yaesu field), ο SV1DPI ραδιό (Yaesu field), ενισχυτή (Acom 1000) και το MK2R+, ο SV1UK το MicrokeyerII, ο SV1JG έναν ALPHA 99 και ο SV1ELF στέλνει έναν homemade ενισχυτή με 2 GU74B. Όλα τοποθετούνται, δοκιμάζονται και δουλεύουν καλά εγκαίρως. Έτσι ο

σταθμός έχει 2 σταθμούς running κι έναν 3ο με αποστολή να κάνει 8 QSO την ώρα (οι επιτρεπόμενες αλλαγές μπάντας).

Το setup του σταθμού έχει ως εξής:

- Ο 1ος running αποτελείται από το Icom 756proII - Icom PW1 ή το homemade ενισχυτή για τις χαμηλές μπάντες και homemade interface

- Ο 2ος running αποτελείται από το Yaesu field και τον Alpha 99 και το MK2R+

- και ο 3ος σταθμός από το Kenwood 950sdx, τον Acom 1000 και το Microkeyer II

- κεραίες οι γνωστές πλέον: 6 στοιχεία στα 10μ, 4 στοιχεία στα 15, 4 στοιχεία στα 20μ, 2 στοιχεία στα 40μ, δίπολα για τα 80 και 160μ συν οι beverage για RX.

Μετά το briefing και την ενημέρωση των χειριστών, ο Στάθης SV5DKL βγάζει το πρόγραμμα με τις ώρες και όλα δείχνουν να παίρνουν το δρόμο τους για ένα φυσιολογικό contest.

Η τρέλα όμως καλά κρατεί και το κέφι είναι πολύ ανεβασμένο.



Ο Σερφ

Επισκέψαμε φίλων από το Αργίριο, ένας χαμός γενικά, πολύ φαΐ, τσίπουρο και κρασί, σε σημείο που κάποιος αναρωτιέται στο facebook: "καλά, τρέχετε contest; γιατί όλο φωτογραφίες από φαΐ και διασκέδαση βλέπω!". Ο Άγγλος αναφωνεί "είστε τρελοί!"

Το ξημέρωμα της Κυριακής μας βρίσκει μ' ένα ράδιο κι έναν ενισχυτή λιγότερο και με πυκνή ομίχλη παρά τις προβλέψεις για καλοκαιρία! Το English mode συνεχίζεται... Τελικά αργότερα βγαίνει ο ήλιος, ο SV1HKH ανεβαίνει και τοποθετεί την Ελληνική σημαία στο ψηλότερο σημείο του πύργου, ο Θανάσης SV1CQK με τον Αναστάση SY1ALH επισκευάζουν την κεραία V/U, και όλα δείχνουν να πηγαίνουν κατ' ευχήν, όταν "τζχαντιστές" εισβάλλουν στο σταθμό και απαγάγουν τον Στάθη SV5DKL!!! Στην πραγματικότητα οι SV2CLJ και οι "μαχητές του", SV2DCD και SV2BFN, ντυμένοι με μάσκες και ψεύτικα όπλα, έρχονται από το Άργος Ορεστικό και "συλλαμβάνουν" τον "προδότη" SV5DKL, προκαλώντας τα γέλια



Η πρώτη βάρδια

τα δικά μας και την τρομοκράτηση του Don G3XTT που τους βλέπει να μπαίνουν στο σακ την ώρα που είναι στο ράδιο!!!

Ο Don μετά απ' όλα αυτά λέει: "νόμιζα ότι εσείς είστε τρελοί αλλά φαίνεται ότι όλοι οι Έλληνες είστε τρελοί" για να φτάσει να γράψει άμα την επιστροφή του στην Αγγλία, "αυτοί οι τύποι ξέρουν πώς να τρέχουν contest και να διασκεδάζουν την ίδια στιγμή".

Η έκπληξη είναι καταπληκτική, το κέρφι ανεβαίνει κι άλλο και το

contest παίρνει άλλη διάσταση. Ο SV1CQK συμπληρώνει με Barbecue το σπετσοφάι του Σωτήρη SV1BDO, ο οποίος βάζει κάτω από την ποδιά του μάγειρα όλους τους νέους για το καλωσόρισμα. Στο τέλος γίνεται αδελφοποίηση των δυο ομάδων, υπογράφεται το σχετικό μνημόνιο (1η φορά μνημόνιο και καλό) και δίνεται η υπόσχεση ανάρτησης και στα 2 shack.

Τελικά το contest μένει αξέχαστο στις καρδιές και στις ψυχές όλων, η ραδιοερασιτεχνική Ελλάδα δείχνει να έχει μοναδικό θέμα συζήτησης το χαμό που έγινε στο SZ1A το Σαββατοκύριακο κι όλοι εμείς (J42T και SZ1A) ελπίζουμε να γίνουμε το φωτεινό παράδειγμα, ώστε η ραδιοερασιτεχνική Ελλάδα να ξεφύγει από τη μιζέρια και το κουτσομπολιό και να πετάξει σε νέους ουρανό, όπου θα υπάρχει η αδελφότητα, η ομόνοια, η πίστη στην κοινή προσπάθεια, το όραμα και ο υγιής συναγωνισμός.

Στόχος μας να γίνουν περισσότεροι SZ1A και J42T, σε κάθε γωνιά



Οι "τζχαντιστές"!



CALL	QSO	QZ	DXC	QRP	POINTS	AVG
263	442	15	72	5	540	1.21
80	1492	32	98	42	2139	1.45
61	214	17	132	121	3364	1.76
29	1011	69	141	56	2899	1.62
15	1851	36	132	47	3127	1.34
10	224	29	110	5	260	1.44
TOTAL	8312	192	683	252	18489	1.75
PTICAL SCORE: 12 060 009						

Οι επιδόσεις στο contest.

της Ελλάδας, που θα δώσουν διέξοδο στους Έλληνες ραδιοερασιτέχνες, ώστε να πάνουν να αναλώνονται σε αγρειαστους σχολιασμούς σε ραδιοερασιτεχνικά μπλογκ και να κάνουν επιτέλους κάτι δημιουργικό.

Αναλυτικά το σκορ μας στην εικόνα αριστερά, με την υποση-

μείωση ότι κάναμε και τις 40 ζώνες (σε 2 μάλιστα μπάντες), χάσαμε το 5B DXCC για 2 χώρες στα 80μ, και δουλέψαμε συνολικά 165 ραδιοχώρες! Όλα αυτά σε μέτριες συνθήκες διάδοσης και με τα 10 μ να ανοίγουν λίγο μόνο την Κυριακή...

9/1/2016 Δημοσιεύεται στο <http://www.sz1a.org/index.php/el/genika/231-2> άρθρο του SV1ELF σχετικά με την κατασκευή του διακόπτη για την διανομή των beverages στα δύο ράδια. Το άρθρο στέλνεται για δημοσίευση και στο SV-νέα



15/1/2016

- Ο SV1JMC με τους SV1CQG, SV1CIB επισκέπτονται το σταθμό, προκειμένου να εξετάσουν το πρόβλημα που δημιουργήθηκε στον πύργο της 40άρας. Το κινητό κομμάτι δείχνει να μπλοκάρει και να μην κατεβαίνει με την ευκολία που γίνονταν αρχικά. Ο Βασίλης διαπιστώνει ότι έχει στραβώσει λίγο (πιθανώς αφήσαμε πολύ μικρά κενά κατά την κατασκευή ή έπρεπε να βάλουμε πιο μεγάλης διατομής σωλήνες) και προτείνει να γρασσαριστεί και παράλληλα να έχουμε ένα σκοινί που να κρέμεται από κάτω, ώστε με λίγο τράβηγμα να τον βοηθάμε...
- Ο SV1CIB τοποθετεί usb interface για **cat control στο Kenwood 950sdx**, που παραγγείλαμε από το ebay.

17/1/2016 Ο SV1HKH με το Στάθη πάει στο σταθμό και βρίσκει, μετά από δυνατό άνεμο, τις παρακάτω βλάβες:

- Οι βίδες που στηρίζουν το ρότορα της 15άρας (hygain hamIV) έχουν κοπεί και η κεραία ίσα ίσα που κρατιέται. Επίσης το λάστιχο που είχαμε από κάτω, χάλασε και ίσως τι μικρό κενό που δημιουργήθηκε, «βοήθησε» στο να κοπούν οι βίδες. Έτσι έβγαλε το ρότορα προκειμένου να επισκευασθεί. Επίσης από τις γύρες, που έφερε η κεραία από τον αέρα, χάλασε και λίγο η κάθοδος.
- Η κεντρική (περαστή) βίδα στο ρότορα της 20άρας, κόπηκε. Επίσης ξεβίδωσε και η μία από τις βίδες που κράταγαν το μαστ.
- Επίσης διαπιστώθηκε ότι ο βόθρος βούλωσε. Πιθανότατα έπεσε ο ένας τοίχος (αυτός προς το κτίριο)

22/1/2016 Διοργανώνουμε **λαχειοφόρο** για την ενίσχυση του σταθμού. Ο κάθε λαχνός κοστίζει 2,5€ και τυπώνουμε συνολικά 1000. Ο νικητής θα πάρει 500€ και θα βγει με τα 3 τελευταία ψηφία της κλήρωσης του λαϊκού λαχείου, την 15^η Μαρτίου 2016. Σκοπός είναι να συγκεντρώσουμε χρήματα για την αγορά 2^{ου} ενισχυτή (που θα έχει τη θέση του 1^{ου}).

24/1/2016

- Ο SV1UK αναλαμβάνει και βρίσκει καινούριες βίδες (φτιαχτές) για το ρότορα της 15άρας, καθώς και γκρόβερ (δεν είχε παλιότερα). Ο SV1DPI τοποθετεί τα καλώδια. Φτιάχνουμε μπαλούν με σπείρες για τη 15άρα, και επιδιορθώνουμε με μονωτική τη γδαρμένη κάθοδο (προσωρινά). Μελλοντικά θα την αλλάξουμε.
- Τοποθετούμε βάση με ανεμιστήρα στο λάπτοπ HP που έχουμε στον 3^ο σταθμό (Kenwood 850)
- Ο SV1HKH επανατοποθετεί το ρότορα στη 15άρα και την κάθοδο. Το ένα U που πιάνει το ρότορα με το μαστ, σπάει. Οι SV1UK, SV1CQG, SWL Στάθης βοηθούν από εδάφους.

- Ο SWL Στάθης ασχολείται με την επισκευή του βόθρου. Για το σκοπό αυτό τοποθετεί νέα σωλήνα που ενώνει το WC με τον εναπομείνοντα βόθρο. Μένει να μπει ένα Ταυ και μία συστολή.
- Η κεραία των 20 μέτρων και εξαιτίας της σπασμένης βίδας, έχει γυρίσει από τον αέρα και κοιτάει ανάποδα και ο ρότορας δεν δείχνει σωστά. Ο SV1HKH ανεβαίνει στον πύργο και τη διορθώνει ώστε να δείχνει σωστά. Η σπασμένη περαστή βίδα δεν είναι δυνατό να αλλαχθεί με ένα άτομο και δεν αντικαταστάθηκε (προς το παρόν).



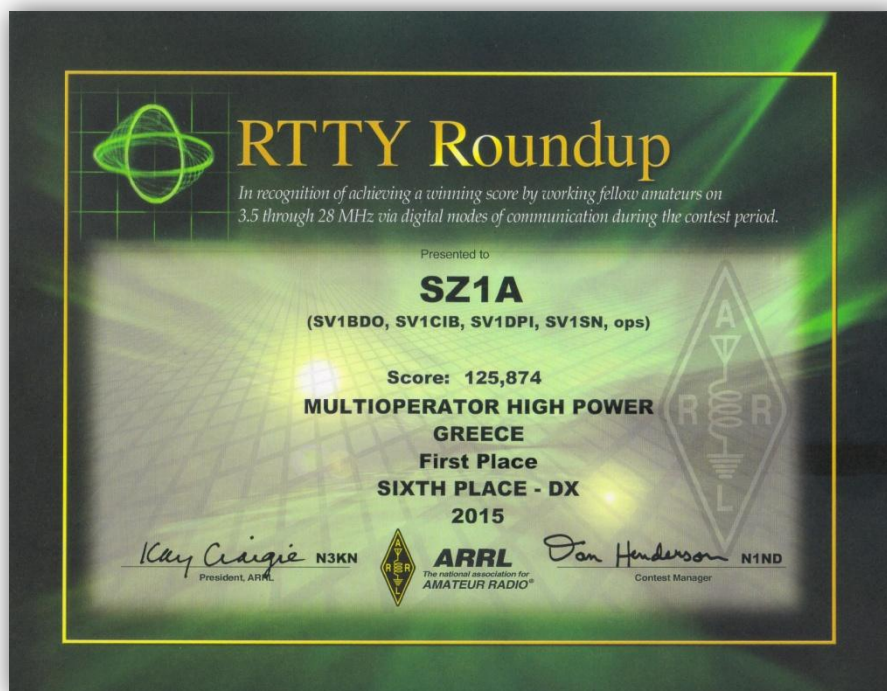
29/1/2016 Καινούριο, ακόμη καλύτερο βίντεο για το σταθμό από τον SV1JMO. Δείτε το <https://vimeo.com/153504800>



30/1/2016 Συμμετείχαμε στο Βέλγικο contest UBA SSB. Χειριστές ήταν οι SV1BDO, SV1CIB, SV1JMC, SV1RRX, SV1DPI, SV1JMO. Βοηθητικοί (όπως σχεδόν πάντα) οι SV1CQK, SV1UK, SV1CQG και η SV1DPU. Όλα πήγαν μια χαρά (ο Σωτήρης μαγείρευε κανονικά!) εκτός της διάδοσης. Επίσης το Writelog δεν έβγαζε κανονικά τα multipliers και μας δυσκόλεψε. Συν ότι δεν έβγαζε και cabrillo στο τέλος (χρησιμοποιήσαμε το contest log checker για τη μετατροπή <http://www.contestlogchecker.com/>). Κάναμε τελικά 851 επαφές (μαζί με τα dupes) και πετύχαμε 528.903 πόντους. Πρώτο SSB contest για το Σωτήρη SV1RRX, που ξενύχτησε αγόγγυστα με πολύ χαμηλούς ρυθμούς...

Band Summary	
Score:	528.903
	QSO
80M	89
40M	262
20M	375
15M	116
10M	0
Total	842

1/2/2016 Ήρθε το βραβείο για την περσινή συμμετοχή μας στο ARRL ROUNDUP 2015. 1^ο στην Ελλάδα και 6^ο στον κόσμο. Χειριστές οι SV1BDO, SV1CIB, SV1DPI, SV1SN.



7/2/2016 Οι SWL Στάθης και SV1HKH τελειώνουν με την επισκευή του βόθρου

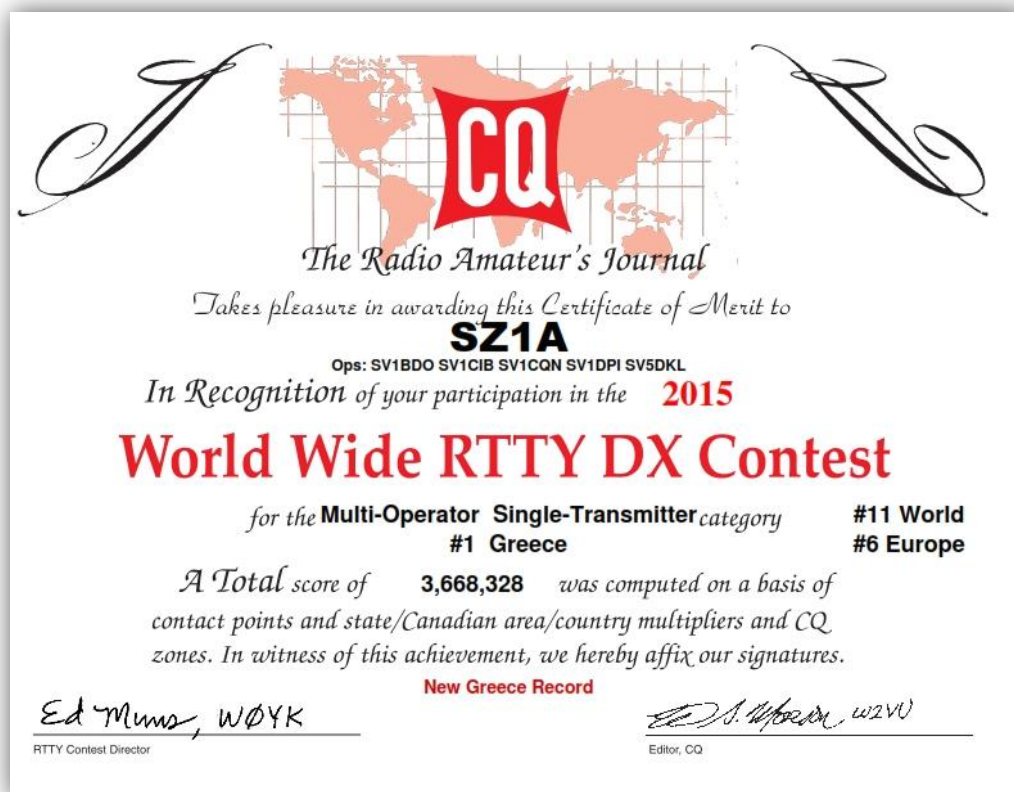
11/2/2016 Οι SY1BCL και SV1CQG μεταφέρουν μια ηλεκτρική κουζίνα, δώρο του SV1CQR στο σταθμό.

12/2/2016 Ο SV1CQK επισκευάζει και τοποθετεί την ηλεκτρική κουζίνα στη θέση της παλιάς. Επίσης με τις ντουλάπες δημιουργούμε ένα χώρο όπου τοποθετούμε μόνιμα τα δύο ράντσα, έχοντας πλέον ένα ακόμη δωμάτιο. Σύνολο τοποθετημένων μόνιμα πλέον κρεβατιών: επτά (7)

13-14/2/2016 CQ WPX RTTY Contest. Οι SV1BDO, SV1CIB, SV1JG, SV1JMC, SV1JMO, SV1DPI συμμετέχουν στο διαγωνισμό, στην κατηγορία Multi 2. Χρησιμοποιούν 2 ράδια μόνο (icom 756 και kenwood 950). Νέο Πανελλήνιο ρεκόρ (το παλιό πάλι δικό μας). Βοηθοί και επισκέπτες οι SV1CQK, SV1CQG, SV1SN, SV1RRX, SV1HKR, SV1UK, SV1CQR. Η κεραία των 15μ έχει φύγει από τη θέση της και ο ρότορας δείχνει +45 μοίρες. Προφανώς λόγω του σπασμένου U κατά την τοποθέτηση. Πρέπει να τη διορθώσουμε. Αναλυτικά το σκορ

Score: 10.634.775			
	QSO	Pts	Pref
80M	484	1956	160
40M	959	4344	282
20M	1095	2470	271
15M	745	1817	225
10M	176	388	31
Total	3459	10975	969

16/2/2016 Ανακοινώθηκαν τα αποτελέσματα του CQ WW RTTY. Είμαστε πρώτοι στην Ελλάδα με νέο Πανελλήνιο ρεκόρ, 6^{οι} στην Ευρώπη και 11^{οι} στον κόσμο. Τελικό σκορ 3,668,326



20-21/2/2016 Οι SV1DPJ SV1CIB συμμετέχουν στο ARRL CW Contest. Καταφέρνουν να κάνουν σχεδόν 1500 επαφές με Αμερική-Καναδά και περίπου 930 χιλιάδες πόντους... Well done boys... Το μόνο κακό είναι ότι ξαναβούλωσε ο βόθρος...

Summary					
BAND	QSO	S/P	DUP	POINTS	AVG
160	36	19	1	105	2.92
80	104	29	2	306	2.94
40	536	49	25	1605	2.99
20	378	50	9	1131	2.99
15	426	51	34	1275	2.99
10	17	10	2	51	3.00
TOTAL	1497	208	73	4473	2.99
FINAL SCORE:				930	384

21/2/2016 Εν μέσω του contest, το πρωί του Σαββάτου, οι SV1DPI, SV1DPJ, SV1CIB τοποθετούν μία κεραία Lazy-V για τα 30μ στον πύργο της 10μετρικής. Η κεραία αυτή είναι στην ουσία ένα σχεδόν κάθετο δίπολο με δύο σκέλη των 7,05μ. σε διάταξη V όμως. Η κεραία είναι έμπνευσης Luc ON4IA, ο οποίος μας την πρότεινε για τα 80μ (απαιτεί 24 μέτρα ιστό για τη στήριξή της). Την κάναμε για τα 30μ για δοκιμή και βλέπουμε...



23/2/2016 Ο Jimmy Λαμπρακόπουλος (αδελφός του SV1HKH) δωρίζει στο σταθμό 220€ και μπαίνει στο πάνθεον των μεγάλων χορηγών του σταθμού!

25/2/2016 Δημοσιεύονται τα ακατέργαστα scores για το cq wpx rtty 2016, που συμμετείχαμε στην κατηγορία M2. Είμαστε 4^{οι} στον κόσμο, 3^{οι} στην Ευρώπη. Αναμένουμε τα τελικά αποτελέσματα...

CQ WPX RTTY Contest

Home Rules Plaques Results Records Logs Contact Us

Scores Database Statistics Raw Scores

Raw Scores Before Checki

2016 WPX RTTY Contest

Claimed scores as calculated **before** log checking. Last update: 2016-02-24

Please report any errors to the [Contest Director](#) so they can be corrected before the final results are released.

Listing shows rank, call, score, and operators. Checklogs are not included.

Back to Top scores: RTTY - [World](#), [EU](#), [NA](#), [SA](#), [AS](#), [AF](#), [OC](#) | [CW](#)

RTTY / Multi-Op Two-transmitter / World

1	LX7I.....	14,458,710	(LX2A, DF7ZS, DL6ZBN, DK5ON, DF8XC, DG3FK)
2	K9CT.....	13,018,986	(K9NR, AI9T, K9WX, N9CK, K9CT, K3WA)
3	LZ7A.....	10,896,070	(LZ1AO, LZ1FCN, LZ1FY, LZ1GEN, LZ1PV, LZ1RF, LZ3LZ, LZ3TL)
4	SZ1A.....	10,633,806	(SV1BDO, SV1CIB, SV1DPI, SV1JG, SV1JMC, SV1JMO)
5	9A5K.....	8,910,405	(9A5VEK, 9A7JZC, 9A7MM, 9A7SSB, 9A9HI, 9A9T, 9A9TT, 9A5K)
6	DK0WRTC.....	8,484,390	(DL7UN, DL3LAB, DL1VH, DK4LI, DK2OY)
7	NB3R.....	7,307,307	(N3SI, N3OW, NB3R)
8	WX3SKY.....	6,511,002	(WC3O, NK3P, KC3CSI, KC3CSH, WQ3Q, KOJRS, K3RWN, KASBUW, KB3EYY, KA3KFS, ...)
9	ED2C.....	5,688,507	(EA1DGF, EA2DDO, EA2DLX, EA2DXW, EA2RU, EA2KK, EA2TD, EA2TI, EA2VE)
10	NU1E.....	5,434,000	(W1AN, K3IH, K1DM, KB1RF)

13/3/2016 Μαθαίνουμε τα αποτελέσματα του JARTS RTTY 2015. Είχαμε συμμετάσχει με το διακριτικό SX3B από το σταθμό SZ1A. Είμαστε 3^{οι} στον κόσμο!!

JARTS RTTY 2015

Multi Operator

No.	CALL	QSO's	POINT	MULTI	SCORE	CONTI	AWARD
1	ER4A	2,546	6,167	371	2,287,957	EU	WORLD TOP
2	IW1QN	2,285	5,718	364	2,081,352	EU	2nd WORLD
3	SX3B	2,034	4,828	300	1,448,400	EU	3rd WORLD
4	EA2RCF	1,965	4,549	302	1,373,798	EU	
5	LZ7A	1,807	4,266	315	1,343,790	EU	
6	ES5Q	1,260	3,139	298	935,422	EU	
7	9A7T	1,180	2,866	287	822,542	EU	
8	UT8EL	1,171	2,558	243	621,594	EU	
9	K7JR	1,013	2,478	190	470,820	NA	
10	IQ2CU	907	2,030	222	450,660	EU	
11	RK3PWR	1,035	2,364	180	425,520	EU	
12	JA1ZGP	792	2,018	198	399,564	AS	
13	KN5S	822	1,938	182	352,716	NA	
14	N2BJ	611	1,514	186	281,604	NA	
15	9M2A	477	1,252	104	130,208	AS	
16	OH4KZM	367	757	108	81,756	EU	
17	9A7B	176	383	65	24,895	EU	
18	SP3KRE	148	319	57	18,183	EU	
19	EA2CYJ	107	237	61	14,457	EU	
20	RK4UWL	121	250	50	12,500	EU	
21	OH2SUF	29	62	15	930	EU	
22	S59T	21	50	15	750	EU	
23	OK5SWL	18	37	10	370	EU	
24	KH7C	13	38	6	228	OC	

13/3/2016 Ο SV1ΗΚΗ αντικαθιστά το χαλασμένο U στην κεραία των 15μ αλλά ΔΕΝ αποκαθιστά τη διεύθυνσή της, έτσι ώστε όπου κοιτάζει να δείχνει και ο ρότορας. Αυτό θα γίνει άλλη φορά

25/3/2016 Ομάδα χειριστών και μελών του SZ1A, αποτελούμενη από τους SV1DPI, SV1DPJ, SV1BDO, SV1ELF, SV1ΗΚΗ, πάει στην Ιεράπετρα Κρήτης μετά από πρόσκληση τη ομάδας SX9C και από το shack του SV9FBG και με το διακριτικό SX9C συμμετέχουν στο CQ WPX SSB στην κατηγορία Multi Multi. Μαζί με μας είναι και οι J42T.



από αριστερά προς τα δεξιά όρθιοι: SV1DPI, IK0EFR, SV2BFN, SV5DKL, SV9RGI, SV2DSJ, SV9FBG, SV1ELF, SV1BDO, SV2CLJ, SV2DCD και καθιστοί: SV1DPJ, SV1JG, SV1GE, SV2BXZ, SV1ΗΚΗ

30/3/2016 Παραλαμβάνουμε το βραβείο για το διαγωνισμό OK RTTY του Δεκεμβρίου 2015, όπου με το διακριτικό SX90IARU είμαστε 2^{οι} στον κόσμο. Συγχαρητήρια σε όλους!



2-3/4/2016 Συμμετέχουμε στο EA RTTY contest στην κατηγορία Multi. Χειριστές οι SV1RRX, SV1JMC, SV1CIB, SV1DPI, SV1BDO, SV1CQK. Καταφέρνουμε 708 επαφές και 322.664 πόντους



από αριστερά προς τα δεξιά SV1CQG, SV1CQK, SV1CIB, SV1DPI

6/4/2016 Με τα χρήματα της λαχειοφόρου αλλά και αυτών από τη δωρεά του Zorro JH1AJT αγοράζουμε έναν ενισχυτή OM Power 2000HF. Τον πουλάει ως μεταχειρισμένο η OM Power, η οποία δίνει εγγύηση για ένα χρόνο. Τον



προσφέρει στην ΕΡΔΕ, αναγνωρίζοντας το έργο μας, στην τιμή των 2000 ευρώ, συμπεριλαμβανομένων των μεταφορικών. Ο ενισχυτής φτάνει στις 6 Απριλίου 2016 στο Αγρίνιο και το ίδιο απόγευμα, οι SV1JMC, SV1CIB, SV1DPI πάμε στο σταθμό όπου τον τοποθετούμε και τον δοκιμάζουμε. Η πρώτη εντύπωση άκρως θετική!

9-10/4/2016

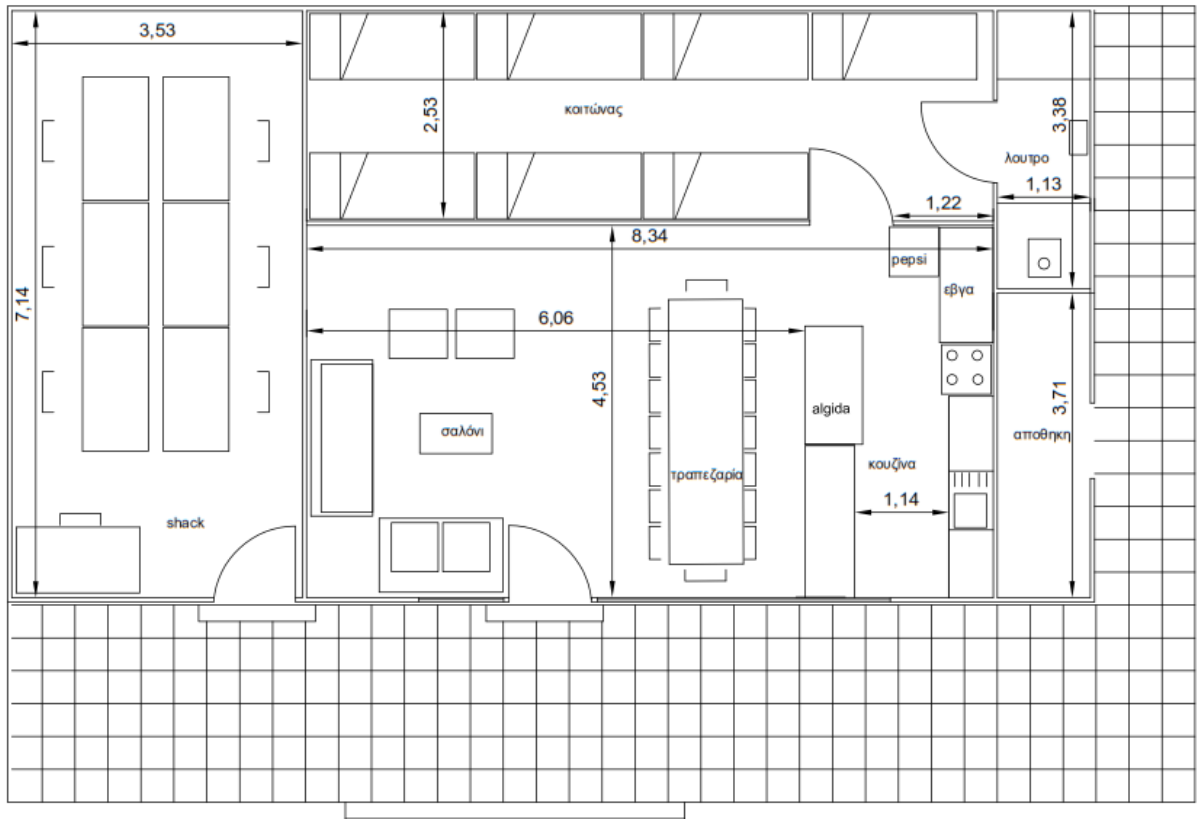
Συμμετέχουμε στο OK/OM SSB Contest. Χειριστές οι SV1CIB, SV1DPI, SV1BDO, SV1RRX, SV1DPI. Χάσαμε 3 ώρες στην αρχή του διαγωνισμού διότι δεν έπαιζε ούτε το writelog, ούτε το n1mm+ σύμφωνα με τους κανονισμούς του διαγωνισμού. Τελικά παίξαμε με το wintest το οποίο έπαιζε μια χαρά. Γι' αυτές τις 3 πρώτες ώρες, ο SV1CIB συμμετείχε στο JIDX CW Contest. Όλο το SSB το τρέξαμε με το Kenwood 950 και τον καινούριο ενισχυτή που ήταν μια απόλαυση.



16/4/2016 Οι SV1CIB, SV1DPI πάνε στο σταθμό κάνοντας λίγες εργασίες μεταξύ των οποίων τοποθέτηση της καθόδου για τα 30μ. Επίσης ο SV1DPI δωρίζει ένα keyer w5xd, κλπ.



17/4/2016 Οι SV1CIB, SV1DPI, SY1BCS, SWL Στάθης Αναστασιάδης και ο SWL Κώστας Σταμούλης πάμε στο σταθμό ώστε να καταλήξουμε, μετρήσουμε και να υπολογίσουμε το κόστος ανακαίνισης του σταθμού σε ξενοδοχειακή υποστήριξη αλλά και ως προς το χώρο του shack. Η τελική πρόταση, αφού αξιολογήθηκαν κόστος, δυσκολία κατασκευής και κέρδη, είναι βασισμένη σε μια ιδέα του SV1SN κι έχει ως εξής:

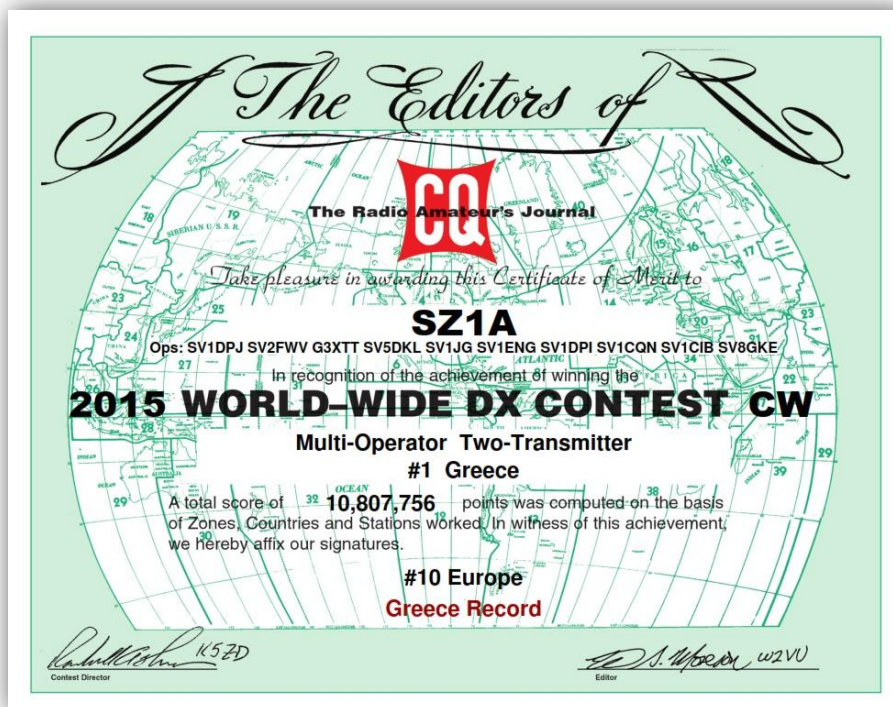


19/4/2016 Οι SV1DPI και Στάθης Αναστασιάδης πάνες στο σταθμό με σκοπό την ανακαίνιση της κουζίνας. Ο Στάθης επιλαμβάνεται και αλλάζει τον πάγκο και τη θέση του νεροχύτη ώστε να είναι πιο βολικός. Παράλληλα παίρνει τα μέτρα για πορτάκια. Επίσης τοποθετούμε θήκες προστασίας στους δυο ενισχυτές, προσφορά του SVJMC.



20/4/2016 Ο SV1JMO κάνει φορμά στον υπολογιστή του Icom που είχε διάφορα θέματα (μεταξύ των οποίων ότι δεν αποκωδικοποιούσε καλά RTTY μετά από χρήση ωρών) και τον ελέγχει για πιθανές δυσλειτουργίες. Φαίνεται να δουλεύει καλά, εκτός του ότι είναι λίγο αργός.

22/4/2016 Το καλύτερο contest που τρέξαμε από το SZ1A είχε και ευτυχή κατάληξη αφού 1)πήραμε ακόμη καλύτερη θέση από τα προσωρινά αποτελέσματα (10οι στην Ευρώπη - 22οι στον κόσμο) 2)περάσαμε τα 10 εκατομμύρια (σκορ ταμπού) 3)έχουμε το Πανελλήνιο ρεκόρ 4)είμαστε 11οι στον κόσμο και 4οι στην Ευρώπη σε QSO (άρα σε pileup-ευχαρίστηση δε διαφέρουμε πολύ από άλλους). Για την ιστορία χειριστές ήταν οι SV1DPJ SV2FWV G3XTT SV5DKL SV1JG SV1ENG SV1DPI SV1CQN SV1CIB SV8GKE αλλά είναι κρίμα να μη μνημονεύσουμε και τους πολλούς βοηθούς με πρώτον τον SV1BDO και πίσω του τους SV1UK, SV1CQG και όλους τους υπόλοιπους, καθώς και την πειρατική επίθεση των J42T και τελικά την αδελφοποίηση... Αναλυτικά το τότε άρθρο <http://www.sz1a.org/index.php/el/11-news/230-cq-ww-cw-2015>



23-24/4/2016 SP DX RTTY Contest. Ο SV1BDO πήρε μέρος ως SZ1A στο 24ωρο SPDX RTTY Contest. Ο αρχικός σχεδιασμός ήταν να τρέξει σαν SO2R (Single Operator, 2 Radios). Τελικά πήρε μέρος σαν απλός χειριστής με ένα ράδιο, καθώς παρουσιάστηκαν αρκετά προβλήματα RFI μέσα στο SHACK όταν μετακινήθηκαν κάποια καλώδια. Τελικά, έκανε 953 επαφές & 6 εκατομμύρια πόντους.

Score: 6.039.726			
	QSO	Mul	Pts
80M	48	27	245
40M	222	52	1265
20M	581	70	3293
15M	102	38	580
10M	0	0	0
Total	953	187	5383

23/4/2016 Οι SV1DPI SV1UK SV1CQG SV1CIB έβαλαν πορτάκια στην κουζίνα του σταθμού. Βάφτηκε ο νέος πάγκος μετά τη μετατροπή. Για να μπει το πλυντήριο πιάτων στη νέα του θέση χρειάστηκε κι έγινε μια μικρή τροποποίηση της αποχέτευσης του νεροχύτη. Μένει λίγη δουλειά στη ρύθμιση των πορτών.



7/5/2016 Οι SV1CIB, SV1DPI εγκαθιστούν προγράμματα και σετάρουν τον υπολογιστή του Icom που είχαμε πρόσφατα φορμάρει.

11/5/2016
Εκδίδονται τα οριστικά αποτελέσματα για το διαγωνισμό EA RTTY Contest 2016 και κερδίζουμε την 3^η θέση στον κόσμο. Χειριστές ήταν οι SV1RRX, SV1JMC, SV1CIB, SV1DPI, SV1BDO, SV1CQK.



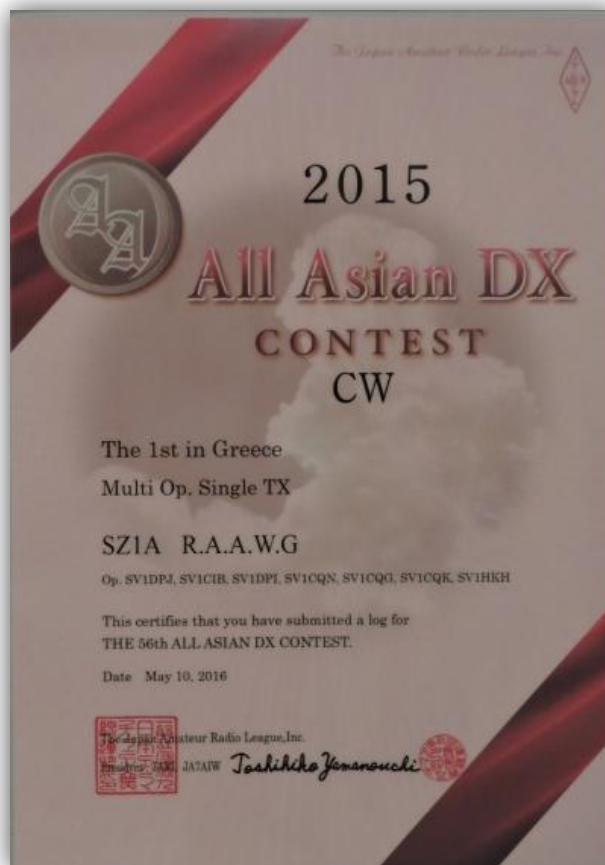
11/5/2016 Μπορεί ο 2ος στόχος (σκορ πάνω από 10 εκατομμύρια) να μην επιτεύχθηκε τελικά, αλλά σίγουρα είμαστε ικανοποιημένοι από την 3η θέση στην Ευρώπη και 4η στον κόσμο στο CQ WPX RTTY!!! Θυμίζω ότι χειριστές ήταν οι SV1BDO, SV1CIB, SV1DPI, SV1JG, SV1JMC, SV1JMO... Θέλει λίγο ακόμη για την κορυφή αλλά και τόσο πολύ ακόμη...



19/5/2016 Προετοιμασίες για το CQ WPX CW. Οι SV1CIB, SV1CQG, SV1DPI πήγαν και έκαναν τις ακόλουθες εργασίες:

1. τακτοποίησαν καλώδια και μηχανήματα
2. επαναπρογραμματίστηκε τοkeyer arduino ώστε να είναι συμβατό και με το writelog
3. κόπηκαν τα χορτάρια στο προαύλιο του σχολείου

20/5/2016 Έρθε το βραβείο από τη συμμετοχή μας, ως πρώτοι στην Ελλάδα, στο ALL ASIA CW Contest τον Ιούνιο του 2015 με χειριστές τους SV1DPJSV1CIB, SV1DPI, SV1CQN, SV1CQG, SV1CQK, SV1HKH



22/05/2016 Συνέχεια προετοιμασίας για το contest και όχι μόνο. Οι SV1HKH, SV1RRX, SV1DPI, SV1CIB, SV1CQK και SY1AYI πήγαν στο σταθμό και:

1. τοποθετήθηκαν πόμολα και άλλες μικρολεπτομέρειες στα ντουλάπια της κουζίνας
2. καθαρίστηκαν επιμελώς τα ντουλάπια, καθαρίστηκαν και τακτοποιήθηκαν τα πράγματα μέσα στα ντουλάπια
3. τακτοποιήθηκαν τα διάφορα κομμάτια καθόδου
4. αλλάχτηκε η κάθοδος στην κεραία των 10μ
5. διορθώθηκε η κεραία των 15μ που κοίταζε αλλού σε σχέση με το ρότορα.
6. Σηματοδοτήθηκαν οι κάθοδοι εντός του shack και, όπου χρειαζονταν, μπήκαν καινούρια κομμάτια.
7. Κολλήθηκαν μερικοί κοννέκτορες.
8. Καθαρίστηκε και τακτοποιήθηκε ο πάγκος εργασίας του shack
9. Άνοιξε το αυλάκι και μπήκε στη γη η σωλήνα με την κάθοδο των 40μ.
10. Μετρήθηκαν και καταγράφηκαν τα υλικά για να μπει αυτόματο πότισμα.
11. καθαρίστηκε και φυτεύτηκε με εποχιακά λουλούδια, το παρτέρι έμπροσθεν του σχολείου.

27-29/5/2016 Συμμετέχουμε στο CQ WPX Contest CW στην κατηγορία M2. Μαζεύεται μεγάλη ομάδα, η καλύτερη που θα μπορούσε να μαζευτεί στην Ελλάδα, αποτελούμενη

από τους:

SV1DPJ,
SV2FWV,
SV1CIB,
SV1CQN,
SV1DPI,
SV8GKE,
SV4FFL, SV1JG,
SV5DKL, LZ1JZ,
SV1BJW. Μαζί

και οι

SV1BDO,
SV1CQK,
SV1CQG,
SV1UK,
SV1HKH ως

ομάδα υποστήριξης.

Ψήνουμε αρνί και γενικώς περνάμε υπέροχα. Πρώτη φορά στο σταθμό για τους SV4FFL, SV1BJW, LZ1JZ.



από αριστερά προς τα δεξιά:

SV8GKE, SV1DPJ, SV1DPI, SV2FWV, SV1CQN, SV1JG, SV1CIB, LZ1JZ, SV5DKL, SV1BJW

28/5/2016 Ο SV1VS δωρίζει δύο κεραίες Quad 6 στοιχείων για τα 6 μέτρα. Τοποθετούμε (SV1KYX, SV1HLB, SV1HKH, SV1DPI, SV1JG, SV1CQK) πρόχειρα την μία από τις δύο, κι έτσι ο σταθμός αποκτά κεραία για τα 6 μέτρα.



18-19/06/2016 Οι SV1DPJ, SV1CIB συμμετέχουν στο διαγωνισμό All Asia CW στην κατηγορία MS HP. Καταφέρνουν 880 επαφές με Ασιατικούς σταθμούς και σκορ 392.200 πόντους.

BAND	QSO	DUP	PFX	POINTS	AVG
160	1	0	1	3	3.00
80	21	0	21	42	2.00
40	102	1	76	100	0.98
20	478	11	176	473	0.99
15	245	5	124	241	0.98
10	33	0	26	66	2.00
TOTAL	880	17	424	925	1.05
FINAL SCORE: 392 200					

19/6/2016 Ο SY1AYI τοποθετεί μια βρύση στον ευκάλυπτο δίπλα στην είσοδο και το λάστιχο για το αυτόματο πότισμα (τις συσκευές είχε δωρίσει ο SV1DPJ)

20/6/2016 Το καλό μας Icom 756 pro II μετά από χρόνια αξιόπιστης λειτουργίας έβγαλε πρόβλημα. Πιο συγκεκριμένα στα 6μ και στα 10μ εμφανίζει στάσιμα. Λειτουργεί κανονικά στις άλλες μπάντες. Ο SV1DPJ το πήρε για να το δώσει για επισκευή. Επίσης, από λάθος χειρισμό, κήκε το bandpass των 15μ. Ο SV1DPP ανέλαβε να το επισκευάσει.

22/6/2016 Ο SV1DPI μετέφρασε τις οδηγίες συντονισμού του OM Power 2000HF στα Ελληνικά, ώστε να είναι εύκολος σε όλους ο συντονισμός του.

17/7/2016 Ήρθε το βραβείο για το UBA SSB 2016 που συμμετείχαμε τέλος Ιανουαρίου (χειριστές οι SV1BDO, SV1CIB, SV1JMC, SV1RRX, SV1DPI, SV1JMO). **3^{οι} στον κόσμο...**



SZ1A CQ WW CW

28-29/5/2016

Πώς είναι δυνατόν όλοι οι ραδιοερασιτέχνες να είναι καλά παιδιά; Ή μήπως δεν είμαστε όλοι καλοί; Χύλοι καλοί χωράνε; Και πώς είναι ο κακός που δε χωράει;

Από την Παρασκευή πριν το Σαββατοκύριακο 28-29 Μαΐου γίναμε μία ομάδα, μια ψυχή. Μαζευτήκαμε από παντού: από τη Ρόδο μέχρι τη Φυλπουπόλη της Βουλγαρίας! Από την Αθήνα ως τη Λευκάδα. «Μα άφησε τη Λευκάδα για να έρθει στον Κοκκινόλογγο;» Εδώ ο άλλος άφησε ολόκληρη Ρόδο για να έρθει στον Κοκκινόλογγο! Μα τι έχει ρε φίλε ο Κοκκινόλογγος και τραβάει όλους αυτούς τους ανθρώπους; Λωτούς; Ίσως... Καλώς ήρθατε στη χώρα των Λωτοφάγων. Εκεί που περνώντας την παλιά σιδερένια γέφυρα θαρρείς ότι θα βρεις τελωνείο! Θα σου ελέγξουν και θα σφραγίσουν το διαβατήριό κι αυτό ήταν! Μπορεί να μη γυρίσεις ποτέ πίσω...

«Μα τι λωτοί και αηδίες;» θα πουν οι περισσότεροι... Εδώ όλο το Σαββατοκύριακο μόνο ο τσοπάνος τη γλίτωσε! Ότι άλλο



SV2FWV, SV4FFL, SV1CQN εν αναμονή παραλαβής βάρδιας



Έτοιμος ο οβελίας

DXing

υπήρχε, από αρνί μέχρι κότα, καταναλώθηκε... Ε! ρε φίλε δεν είναι όλοι οι λαοί ίδιοι.

«Όλα αυτά μου φαίνονται Κινέζικα» που θα έλεγε και μια ψυχή... Και ίσως είναι. Αν όχι Κινέζικα, τουλάχιστον ανεξήγητα. Πώς μπορεί, ρε φίλε, να βρίσκονται τόσο πολλοί διαφορετικοί άνθρωποι, μέχρι και από διαφορετικές χώρες, κάπου στο «πυθθενά» και να περνάνε τόσο καλά. Να ξεχνάνε όλα τα προβλήματά τους. Να ξεχνάνε τους ΕΝΦΙΑ και τους φόρους. Να ξεχνάνε γυναίκες, παιδιά, εφορίες και όλα αυτά που μας βασανίζουν καθημερινά, σε σημείο που η προσαρμογή στην πραγματικότητα τη Δευτέρα να είναι δύσκολη. Τι διαφορά άραγε έχει ο παράδεισος; Γιατί εγώ κάπως έτσι τον ονειρεύομαι...

Είναι κάποιοι φίλοι, κυρίως από το Αγρίνιο, που μας επισκέπτονται στη διάρκεια ενός διαγωνισμού για μερικές ώρες. Αυτοί δε μπορούν να καταλάβουν. Δεν είναι τυχαίο ότι κάθε φορά μαζευόμαστε ακόμη περισσότεροι. Σα να μαρτυράει ο ένας στον άλλον το μυστικό και κάθε φορά να μιούμε κι έναν ακόμη στην κρασσοκατάνυξη!

Το τελευταίο Σαββατοκύριακο του Μαΐου κάθε χρονιάς κλείνει η σεζόν. Η διαγωνιστική σεζόν, που αρχίζει με το CQ WW RTTY το τελευταίο Σαββατοκύριακο του Σεπτεμβρίου, συνεχίζεται όλο το Φθινόπωρο και το Χειμώνα και μες το Μάιο, που ανθίζουν τα κλαριά και βγάζει η γης χορτάρι, ολοκληρώνεται με το διαγωνισμό CQ WPX CW (Morç). Τα τελευταία χρόνια όχι μόνο συμμετέχουμε, αλλά βάζουμε κι αρνί,



Παρακολουθώντας την RF να ταξιδεύει!!!



Ο Βασίλης SVIDPJ επί το έργον



SV4FFL και SV8GKE



Ο Στάθης SV5DKL με τον Δημήτρη SV1CIB



Ο Tony LZ1JZ στον multiply σταθμό



Όποιος «χαζεύει» έχει συνέπειες!!!

γορτάζοντας το δικό μας Πάσχα, σηματοδοτώντας τη δικιά μας αναγέννηση, μιας και φιλοδοξία μας είναι ο σταθμός την επόμενη χρονιά να είναι ακόμα καλύτερος. «Κάθε χρονιά και λίγο καλύτερο». Αυτό είναι το σύνθημα όσων έχουν πιστέψει στο project του SZIA. Μέσα από οικονομικές δυσκολίες, προχωράμε μπροστά.

Έτσι και φέτος. Το ραντεβού ήταν για το Σαββατοκύριακο 28-29 Μαΐου. Από νωρίς το μεσημέρι της Παρασκευής η παρέα μεγάλωνε.

Οι Κωνσταντίνος SV1DPI, Δημήτρης SV1CIB και Κώστας SV1CQG υποδέχθηκαν τον Βασίλη SV1BJW, ενώ λίγο αργότερα έφταναν οι Κλεάνθης SV1JG, Στάθης SV5DKL, Τόνι LZ1JZ και Σωτήρης SV1BDO. Το βράδυ ήρθαν και οι Μιχάλης SV8GKE, Βασίλης SV1DPI, Παναγιώτης SV2FWV, Κώστας SV1CQN, Δημήτρης SV1SN και Απόστολος SV1UK. Έλειπε ο ψήστης κι αυτό σίγουρα μας στοίχισε λίγο, αλλά παρ' όλα αυτά κάτι έγινε...

Λίγο πριν ξεκινήσουμε, ο Κώστας SV4FFL μας τηλεφώνησε και μας είπε ότι δε μπορεί να κοιμηθεί σκεπτόμενος ότι θα μπορούσε να έρθει, και θα ήταν την επόμενη στον Κοκκινόλογγο. Έτσι κι έγινε. Εμείς στο ενδιαμέσο προλάβαμε να πούμε «χρόνια πολλά» στον SV2FWV, που είχε τα γενέθλιά του και του ευχηθήκαμε να κάνει όλα όσα επιθυμούσε ο καθένας να δει από την EEP!!! Το μεσημέρι του Σαββάτου έφτασαν και οι Θανάσης SV1CQK και Πάνος SV1HKH που ανέλαβαν το ψήσιμο του αρνιού...



Όλη η ομάδα του WPX CW: SV8GKE – SV1DPJ – SV1DPI – SV2FWV – SV1CQN – SV1JG – SV1CIB – LZ1JZ – SV5DKL – SV1BJW



40 m monobander 2 στοιχείων



Ο chef, SV1BDO

Το τσίπουρο, οι μεζέδες και όλα τα ωραία πήγαιναν κι έρχονταν.

Στο δια ταύτα είμαστε στον αέρα κανονικά, με τρεις σταθμούς και χειριστές: Δύο ράδια που καλούσαν CQ κι ένα ράδιο που έπαιρνε τους 8 multipliers που επιτρεπό-

ταν ανά ώρα. Η διάδοση δεν ήταν στα καλύτερά της και το ότι ήταν η πρώτη φορά που χρησιμοποιούσαμε το NIMM, μας δυσκόλευε αρκετά. Ακόμη περισσότερο δυσκολεύονταν ο Στάθης SV5DKL, που υποτίθεται ότι το

ήξερε κάπως περισσότερο, οπότε ήταν αυτός που καλούσαμε συνέχεια σε κάθε πρόβλημα και σε κάθε απορία. Με αυτά και μ' αυτά το Σαββατοκύριακο κύλησε ομαλά και όμορφα, καταφέροντας κάτι λιγότερους από 14 εκα-



Ο Βασίλης SV1BJW



Και η τούρτα για να γλυκαθούμε!

CO WPX SW 2016 CONTINUT			
QTC	30 JUNE - 28 MAY 2016	29 MAY - 28 JUN 2016	QTC
00-01	ENV 10m	ENV 10m	00-01
01-02	ENV 10m	ENV 10m	01-02
02-03	ENV 10m	ENV 10m	02-03
03-04	J2 / 10m	J2 / 10m	03-04
04-05	J2 / 10m	J2 / 10m	04-05
05-06	J2 / 10m	J2 / 10m	05-06
06-07	CO 1 / 10m	CO 1 / 10m	06-07
07-08	CO 1 / 10m	CO 1 / 10m	07-08
08-09	CO 1 / 10m	CO 1 / 10m	08-09
09-10	ENV 10m	ENV 10m	09-10
10-11	ENV 10m	ENV 10m	10-11
11-12	ENV 10m	ENV 10m	11-12
12-13	ENV 10m	ENV 10m	12-13
13-14	ENV 10m	ENV 10m	13-14
14-15	ENV 10m	ENV 10m	14-15
15-16	J2 / 10m	J2 / 10m	15-16
16-17	J2 / 10m	J2 / 10m	16-17
17-18	J2 / 10m	J2 / 10m	17-18
18-19	CO 1 / 10m	CO 1 / 10m	18-19

Οι βάρδιες μας

τομύρια πόντους, συμμετέχοντας σε μια κατηγορία που δεν είχαμε συμμετοχές από την Ελλάδα ως τώρα. Με αυτούς τους πόντους φιλοδοξούμε για μια θέση στους 10 πρώτους της Ευρώπης, συναγωνιζόμενοι σταθμούς πολύ καλύτερους από μας.

Αξίζει επίσης να αναφέρουμε, ότι αυτή ήταν από πλευράς χειριστών η καλύτερη, κατά την εκτίμησή μας, ομάδα αποτελούμενη κυρίως από Έλληνες, που θα μπορούσε να γίνει. Τουλάχιστον μέχρι την επόμενη! Θα δούμε πώς μπορούμε να καταφέρουμε να έχουμε την επόμενη φορά όσους καλούς έλειψαν...

Όσον αφορά το σταθμό... Απολογιστικά η χρονιά που μας πέρασε ήταν άκρως επιτυχημένη. Ξεκινήσαμε πέρσι το καλοκαίρι με την τοποθέτηση των monopanders κεραιών που απογείωσαν το σταθμό σε σκορ, αγοράσαμε τον δεύτερο ενισχυτή, ενώ μας επισκεφθήκε και μας τίμησε η αφρόκρεμα των Ελλήνων χειριστών.

Παράλληλα είχαμε δύο ξένους ραδιοερασιτέχνες για πρώτη φορά στον Κοκκινόλογγο και γίναμε εξόφυλλο στο Practical Wireless. Τι άλλο θα μπορούσαμε να ζητήσουμε; Σχέδια υπάρχουν πολλά για βελτιώσεις. Θα δούμε τι χρήματα θα έχουμε. Κάτι περισσότερο θα κάνουμε και του χρόνου. Άλλωστε, αυτός είναι ο στόχος. Κάθε τόσο κάτι να προσθέτουμε. Είναι πλέον υποχρέωσή μας, τουλάχιστον απέναντι σε αυτούς που μας έχουν πιστέψει, να γινόμαστε καλύτεροι κάθε χρόνο...

Κώστας SV1DPI



19/7/2016 Ο SV1DPP επισκεύασε το φίλτρο των 15μ!

24/7/2016 Μια υπέροχη βραδιά στο σταθμό για μερικά μέλη του SZ1A με φαί και πολλές μπύρες. Μεταξύ άλλων οι SV1HKH, SV1CQK, SV1RRX. Επίσης ανάμεσα και λίγο CQ...

17/8/2016 Ο SV1DPI παραλαμβάνει από το Μάριο SV1IYQ το επισκευασμένο Icom 756 Pro II. Είχε μια βλάβη στη γέφυρα στασίμων και έβλεπε στάσιμα στα 10μ και στα 6μ, ενώ δεν υπήρχαν. Το πρόβλημα μάλλον δημιουργήθηκε από το πάτημα στα 6μ!!!

19/08/2016 Μετά από καιρό επισκεφθήκαμε το σταθμό. Η κεραία των 40μ έχει στραβωμένα τα άκρα του ρεφλέκτορα, προφανώς από τον αέρα. Επίσης τη βρίσκουμε να κοιτάζει προς το νότο και να έχουν ξεσφίξει τα μπράτσα του ρότορα που κρατάνε το mast με αποτέλεσμα ο ρότορας να μην γυρίζει. Ευτυχώς οι SV1RLC και SY1BCS έρχονται επειγόντως στο σταθμό το βράδυ της Παρασκευής. Ο Νίκος SY1BCS ανεβαίνει στον πύργο και σφίγγει το ρότορα. Έτσι η κεραία γυρίζει ξανά. Δεν είναι δυνατόν να εκτιμηθεί πόσο επηρεάστηκε η κεραία από το στράβωμα των άκρων αλλά φαίνεται να παίζει μια χαρά από πλευράς στασίμων. Το κακό είναι ότι κατά το ανέβασμα του πύργου ζορίστηκε και κόπηκε το συρματοσχόινο που κρατάει το τρίτο κομμάτι του πύργου κι έτσι ανεβαίνει το μέγιστο στα 17 μέτρα.

20-21/08/2016 Παίρνουμε μέρος στο **SARTG RTTY Contest** στην κατηγορία Multi Single. Πρώτη φορά ως χειριστής ο Θεωδωρής SV1EJD (είχε ξαναέρθει ως επισκέπτης στο CQ WPX CW). Επίσης μας επισκέπτονται οι SV1RK και μας διδάσκει πώς συντονίζουμε τον OM, SV1CQG, SV1CQR, SV1HKH, SV1HKZ. Μέχρι τώρα τον συντονίζαμε λάθος κι επιτέλους ο OM δουλεύει τέλεια. Στο τέλος του διαγωνισμού μετράμε 908 επαφές, 199 Multipliers και τελικό σκορ 2.005.920 βαθμούς. Χειριστές του σταθμού ήταν οι SV1DPI, SV1EJD, SV1BDO.



Band Summary				
Score: 2.005.920				
	QSO	Pts	Dx	Ca
80M	87	900	28	2
40M	283	3170	43	17
20M	485	5420	59	20
15M	51	570	25	3
10M	2	20	2	0
Total	908	10080	157	42

25/08/2016 Η OM μας έστειλε μια καινούρια λυχνία GU84B μετά τα παράπονά μας ότι ο OM δε δουλεύει πάντα σωστά αλλά μερικές φορές κόβει βγάζοντας μήνυμα λάθους.

30/08/2016 Μας επισκέπτεται στο σταθμό ο Tommy Horozakis VK2IR από την Αυστραλία, ο οποίος χειρίζει κιάλας από το σταθμό ως SV0XBF. Γαρδούμπες, κοκορέτσια και σουβλιμάδες συνόδεψαν την τελετή υποδοχής! Ήταν εκεί οι SV1HKH, SV1BDO, SV1DPI, SV1RLC, SV1CQG, SY1BCN και ο Πάνος Σταμάτης. Ο Αναστάσης (Tommy) κοιμήθηκε το βράδυ στο σταθμό...



07/09/2016

Εκδόθηκαν τα αποτελέσματα του OK-OM SSB Contest του 2016. Είμαστε 1^{οι} μεταξύ των Ευρωπαϊκών σταθμών (στην ουσία και 1^{οι} στον κόσμο) στην κατηγορία MS, παρότι χάσαμε 3 ώρες στην αρχή του διαγωνισμού! Χειριστές οι SV1CIB, SV1DPI, SV1BDO, SV1RRX, SV1DPJ.





SARTG RTTY CONTEST

στο σταθμό της E.P.Δ.E. (SZ1A)

Tο contesting γενικά δεν το είχα κατά νου σαν δική μου δραστηριότητα τα χρόνια που ασχολούμαι ραδιοερασιτεχνικά. Φυσικά πάντα έριχνα κλειρτές ματιές στις ομάδες που δραστηριοποιούνται στον χώρο. Την πρώτη ιδέα την έριξε ο Κλεάνθης SV1JG στα μέσα Φλεβάρη για το WPX RTTY, όμως τα μπλόκα των αγροτών στις εθνικές οδούς δεν μου επέστρεψαν να ταξιδέψω (όπως και σε άλλους συναδέλφους) για το Αγρίνιο στον σταθμό contest της ΕΡΔΕ.

Πρώτη επαφή λοιπόν έγινε τον Μάιο στο CW CONTEST σαν επισκέπτης, αφού χρόνος ελεύθερος δεν υπήρχε. Εεεεε λοιπόν, αυτοί οι τύποι είναι απίστευτοι. Σε αγκαλιάζουν και νιώθεις μέλος της ομάδας από την πρώτη στιγμή. Με τους περισσότερους γνωριζόμασταν πρώτη φορά. Όσες ώρες ήμουν μαζί τους ζήλεψα που δεν ήμουν ήδη στην ομάδα. Το κλίμα είναι εκπληκτικό. Τα πειράγματα δίνουν και παίρνουν και η δουλειά μας δουλειά μας....

Η δεύτερη κρούση ήρθε από τον

Σωτήρη SV1BDO στα μέσα καλοκαιριού και ενώ βρισκόμουν στην μέση του ΙΟΤΑ από την Σύρο για να τρέξουμε το SARTG RTTY CONTEST. Δεν το σκέφτηκα καθόλου. Θα βουτήξω στα βαθιά...

Φτάνει λοιπόν πολύ γρήγορα η Παρασκευή 19/8, όπου χώνω το ICOM 756 στην βαλίτσα μου, επειδή το ICOM του σταθμού έρχεται από επισκευή και δεν ξέρουμε πώς θα πάει, μπαίνω στο ΚΤΕΛ και φτάνω στην έδρα του Σωτήρη στο Αίγιο. Μετά από μια



χαλαρή κατεδάφιση παραλιακά είμαστε στον δρόμο για το Redforest χρησιμοποιώντας παραδοσιακά το καραβάκι στο Ρίο - Αντίρριο.

Απόγευμα πλέον φτάνουμε, όπου ήδη έχει φτάσει ο Κώστας SV1DPI και ο Κώστας SV1CQG, οι οποίοι έχουν εγκαταστήσει το ICOM και έχουν ετοιμάσει το setup του writelog για το συγκεκριμένο contest. Από την πρώτη στιγμή είχα νιώσει ότι είμαι στο σπίτι μου με δικούς μου ανθρώπους.

Έτσι σε κάνουν να νιώθεις τα μέλη της ομάδας αυτής. Άλλωστε, το λένε δυνατά. Εμείς είμαστε εδώ και περιμένουμε όποιον θέλει να έρθει μαζί μας. Τι κι αν ήμουν πρωτάρης;;

Ξεκινάμε να σηκώσουμε κεραίες και να οργανωθούμε λίγο και σκάει το πρώτο πρόβλημα. Η κεραία των 40m δεν γυρίζει με τον ρότορα. Φυσικά προβλήματα





τέτοιου είδους είναι απλά για το SZ1A, αφού με ένα τηλεφώνημα φτάνει η μεγάλη δύναμη, ο SY1BCS ο Νίκος και ο SV1RLC <https://www.facebook.com/thanasiss.V1RLC> ο Θανάσης, όπου ο πρώτος σκαρφαλώνει στην κορυφή του πύργου και επιδιορθώνει την βλάβη σε χρόνο μηδέν.

Αφού είναι όλα έτοιμα και τεσταρισμένα, ένα ελαφρύ (να, Τάκη Περωτή, ελαφρύ) δείπνο και κατευθείαν για ύπνο, αφού στις τρεις ώρα Ελλάδος ξεκινάει το πρώτο από τα τρία οκτάωρα του contest. Το SARTG RTTY CONTEST είναι σπαστό, δηλαδή δουλεύεις οκτώ ώρες, κάθεται οκτώ ώρες κλπ., μέχρι να περάσει το διήμερο. Εμείς αποφασίσαμε

μετά από πρόταση του Σωτήρη να λάβουμε μέρος στην κατηγορία Multi Operator Single Transmitter, δηλαδή δύο πομποδέκτες με μόνο ένα σήμα στον αέρα. Ο ένας κάνει CQ στην μια μπάντα κι ο άλλος κυνηγάει multipliers στις άλλες μπάντες, αλλά χωρίς να μπορούμε να εκπέμπουμε ταυτόχρονα (Interlock).

Ύπνο λοιπόν και ζυγνητήρι στις δύο και μισή, ξημέρομα Σαββάτου. Μια σκάφη καφέ ο καθένας και ξεκινάμε. Εγώ κάνω CQ στην μια μπάντα κι ο Σωτήρης δίπλα ψαρεύει στις άλλες multipliers. Πλησιάζει ξημέρομα και γίνεται και pileup παρακαλώ. Φάτους μου φωνάζει ο Σωτήρης. Αυτό ήταν, ξεπάρουσα ο νέος Σε λίγη

ώρα καταφθάνουν οι Κωστήδες και μας δίνουν την πρώτη ανάσα και ζεστές τυρόπιτες για να πάρουμε δυνάμεις. Πολύ γρήγορα τελειώνει το πρώτο οκτάωρο. Καλά έχουμε πάει, λένε οι παλιές καραβάνες...

Ξεκούραση, ύπνο, φαγητό και στις επτά το απόγευμα του Σαββάτου ξεκινάμε πάλι. Η απογοήτευση είναι η διάδοση αφού στα 10m δεν κουνιέται φύλλο και στα 15m τα πράγματα είναι πολύ υποτονικά. Ευτυχώς 20, 40 κι 80 πάμε καλά.

Ταυτόχρονα έχουν έρθει επισκέπτες οι SV1CQR Γιάννης και SV1HKH Παναγιώτης και ετοιμάζουν και το βραδινό τσιμπούσι με μπάμπητσιου κλπ. εδέσματα



Πάνω, τα εργαλεία και δεξιά, τα αποτελέσματα!

Band Summary				
Score: 2.005.920				
	QSO	Pts	Dx	Ca
80M	87	900	28	2
40M	283	3170	43	17
20M	485	5420	59	20
15M	51	570	25	3
10M	2	20	2	0
Total	908	10080	157	42

από τον σερφ του Redforest, Σωτήρη SVIBDO. Ευχάριστη επίσκεψη από τον Μιχάλη SVIRK και την σύζυγο του, όπου κάνει το θαύμα του και βοηθάει με τη γνώση του στον καλύτερο συντονισμό του linear OM και πλέον είμαστε άνετοι κι από ισχύ.

Γύρω στη μία και μισή σχεδόν κοιμάμαι πάνω στο ICOM, η κούραση είναι μεγάλη, οπότε ο SVIDPI αναλαμβάνει το υπόλοιπο της βραδιάς μέχρι τις τρεις.

Φτάνουμε στην Κυριακή, όπου υπάρχει ένα τελευταίο οκτάωρο από τις έντεκα μέχρι τις επτά το απόγευμα. Εδώ θέλει τακτική και γερό κυνήγι βαθμών. Κούραση πλέον δεν υπάρχει, αφού ακούς τον Κώστα και τον Σωτήρη να σου λένε ότι πας υπέροχα. Αυτό ήταν, επτά ακριβώς το τελευταίο QSO με έναν Αμερικανό και κλεί-

νει η υπέροχη αυτή εμπειρία με 908 QSO 199 Multipliers & τελικό σκορ 2.005.920 βαθμούς.

Εδώ να μην ξεχάσω να ευχαριστήσω όλους τους Ελληνικούς σταθμούς που ανταποκρίθηκαν στο κάλεσμά μας και τους φίλους Ιταλούς από το MDXC, που απάντησαν στο CQ TEST μας, αλλά και για το ενδιαφέρον που έδειξαν για συνεργασία με το SZ1A.

Ο χρόνος πιεστικός τώρα, να μαζέψουμε αποσκευές να κατεβάσουμε κεραίες και ό,τι άλλο χρειάζεται στο σακ, ώστε να προλάβω το τελευταίο ΚΤΕΛ για Αθήνα. Ακόμα κι εκεί έβαλαν το χέρι τους αυτοί οι υπέροχοι Αγρινιώτες... Πρόλαβα κι είμαι στον δρόμο για την επιστροφή. Κλείνουν τα μάτια μου αλλά η αίσθηση είναι υπέροχη.

Καταπληκτική εμπειρία το contest από τον SZ1A, καταπληκτικοί άνθρωποι, με έκαναν να νιώσω από την πρώτη στιγμή όμορφα μέσα σ' αυτήν την ομάδα.. Φυσικά ήδη υπάρχουν τα σχέδια για τέλος Σεπτέμβρη, τέλος Νοέμβρη κλπ κλπ. Ήταν να μην γίνει η αρχή...

Θέλω να κλείσω με ένα μεγάλο "ευχαριστώ" στον Σωτήρη SVIBDO και στον Κώστα τον SVIDPI αλλά και σε όλα τα μέλη της ΕΡΔΕ που μου έδωσαν την ευκαιρία για αυτήν την δραστηριότητα από τον σταθμό κοντεστ SZ1A.

Θοδωρής Γεωρναμιλής
SV1EJD (SZ1A)



17/09/2016 Ομάδα, αποτελούμενη από τους SV1DPI, SV1CIB, SV1CQG, SV1HKH, SY1BCS, SV1RRO και τον φίλο του??, κατέβασε την κεραία των 40μ, προκειμένου να την ισάξει (τα άκρα του ρεφλέκτορα είχαν στραβώσει) και να αλλαχθεί το boom. Για το ίσαγμα είχαμε αγοράσει Φ12 αλουμίνια για να βάλουμε αντί για τα 1/2" που είχαν στραβώσει. Δυστυχώς όταν σφίξαμε το σφιγκτήρα δεν έσφιγγε αρκετά. Έτσι ισάξαμε τα ίδια (1/2") τα οποία φαίνονταν και πιο γερά και τα γυρίσαμε ανάποδα, με αποτέλεσμα η όποια στραβωμάρα τους να μη φαίνεται καθόλου. Επίσης μετρήσαμε το παλιό boom και ήταν 652 εκ, ενώ το μάνιουαλ το έδινε 668 εκ. (η απόσταση είναι ανάμεσα στα στοιχεία και όχι από το κέντρο τους, όπως τη δείχνει και το manual - αυτό που μετράμε συνήθως από κέντρο στοιχείου σε κέντρο δηλαδή, είναι 672 εκ.). Το καινούριο boom που βάλουμε είναι μεγαλύτερο (Φ60X3) και έχει ενίσχυση στη μέση (εσωτερικά) ένα αλουμινένιο σωλήνα μήκους 1,5 μέτρου Φ55X2,5 τορναρισμένου για να χωράει. Φαίνεται πολύ γερό. Επίσης αλλάξαμε με νέες, τις πλάκες στήριξης των στοιχείων (αλουμινένιες) και για boom plate χρησιμοποιήσαμε μια γαλβανισμένη πλάκα πάχους 3χιλ και διαστάσεων 20X30 εκ.

18/09/2016 Ομάδα από τους SV1CIB, SV1CQG, SV1HKH, SV1RRO και SV1UK πήγαν ξανά την Κυριακή και συναρμολόγησαν την κεραία και την ανέβασαν στον πύργο. Τα στάσιμα είναι 1,2 στο μεγαλύτερο τμήμα της μπάντας και φτάνουν μέχρι 1,4 κοντά στο 7200. Αρκετά λιγότερα από πριν που έφταναν ως και 1,8 στο άκρο. Δείχνει να έχει καλύτερη συμπεριφορά, κάτι που θα εκτιμήσουμε και στα προσεχή contest.

Το πάνω τμήμα του πύργου της 40άρας δυστυχώς δεν επιδιορθώθηκε κι έτσι ανεβαίνει γύρω στα 17μ αυτή τη στιγμή. Επίσης δεν έχει μπει για το προσεχές contest η κάθετη για τα 80μ (ακόμα οι τρύπες πρόεδρε!!). Επίσης δεν αποκαταστάθηκε η λειτουργία του διπόλου για τα 160μ, το οποίο μπλέχτηκε στα κλαδιά κατά το κατέβασμά του προκειμένου να μην εμποδίζεται το ανεβοκατέβασμα της 40άρας.



23/09/2016 Μεταβήκαμε στο σταθμό την Παρασκευή για το CQ WW RTTY. Βρήκαμε τσουρουφλισμένο, από τους κεραυνούς που είχαν πλήξει την περιοχή 1-2 βδομάδες πριν, το PW1. Δεν είχε κεραίες πάνω φυσικά (πάντα βγαίνουν), αλλά το γεγονός ότι ήταν στην πρίζα κλειστός, αρκούσε. Μαζί κήκε και το ένα ψυγείο (το ΕΒΓΑ)

Επίσης από τους κεραυνούς ξανακάρηκε το μόντεμ από το ίντερνετ. Ο ΟΤΕ το αντικατέστησε και υπάρχει πάλι ίντερνετ στον πατέρα του SV1ΗΚΗ. Δυστυχώς κήκε και το bridge που ήταν εκεί. Το άλλο του σταθμού δουλεύει μια χαρά.

Βρήκαμε κομμένο από την κακοκαιρία το δίπολο των 80μ. Η βλάβη αποκαταστάθηκε κατά τη διάρκεια του διαγωνισμού.

Αντικαταστάθηκε η λυχνία του OM με την καινούρια που έστειλε η εταιρεία (εντός εγγύησης) από τον SV1ΕΛF. Ο ενισχυτής δούλεψε χωρίς κανένα πρόβλημα όλο το ΣΚ.

Αποκαταστάθηκε από τον CQK η κάθοδος από τον διακόπτη των beverage στο kenwood 950, που είχε κοπεί.

Ο ΕΛF σύνδεσε τα κουτάκια στο 950 ώστε να μπορεί να γίνει χρήση των κεραιών RX. Επίσης ξαναμπήκε η Γιαπωνέζα beverage που είχε βγει, από τους SV1ΕΛF, SV1DPI. Η Αφρικάνα δε δουλεύει σίγουρα. Όλες όμως θέλουν έλεγχο

Ο SV1RRO ανέβηκε κι έκοψε τα ψηλά κλαδιά του ευκάλυπτου, ξεμπλέκοντας το δίπολο των 160μ αλλά και τα κλαδιά που στράβωσαν την κεραία των 40μ.

Στην αρχή του διαγωνισμού, είχαμε κάποια προβλήματα RF ειδικά στο σταθμό του Icom. Με τη χρήση φερριτών στο καλώδιο USB σε serial, λύθηκαν στη συνέχεια. Πρέπει να αλλάξουμε ξανά τη διάταξη των μηχανημάτων στην παλιότερη, ώστε οι 2 χειριστές να έχουν δίπλα τους τούς ρότορες.

24-25/09/2016 Πήραμε μέρος στο CQ WW RTTY Contest στην κατηγορία MS HP, όπως και πέρυσι. Η διάδοση δεν ήταν πολύ καλή. Σε κεραίες η διαφορά από πέρυσι ήταν η κεραία των 10μ αντί για τη X7 που χρησιμοποιήσαμε για τα 10μ πέρυσι.

Καταφέραμε να κάνουμε περισσότερα QSO και περίπου 200.000

περισσότερους πόντους. Κάναμε πολλές περισσότερες ραδιοχώρες αλλά λιγότερα states από πέρυσι. Οπωσδήποτε πρέπει να δούμε το

Score: 4.135.732					
	QSO	Pts	Zn	Dx	St
80M	337	701	16	65	12
40M	796	1856	31	94	42
20M	1107	2558	32	100	44
15M	456	1180	30	101	17
10M	66	157	18	39	0
Total	2762	6452	127	399	115

τελικό σκορ μετά τον έλεγχο, για να δούμε αν κάναμε ένα νέο ρεκόρ. Χειριστές ήταν οι SV1DPI, SV2FWV, SV1JG, SV1BDO, SV1ΕΛF (μόνο Σάββατο), SV1JMC, SV1CIB (μόνο Σάββατο). Υποστηρικτική ομάδα οι SV1CQK, SV1UK, SV1CQG, SV1RRO, SV1ΗΚΗ.

29/09/2016 Οι SV1JMC, SV1DPI πήγαν στο σταθμό και **έλεγξαν τον διακόπτη των beverage**. Οι beverages συνδέθηκαν απευθείας πάνω στο ράδιο αλλά και μέσω του διακόπτη. Έγιναν όλοι οι έλεγχοι και ο διακόπτης λειτουργεί κανονικά. Επίσης κολλήθηκε ξανά ο κονέκτορας των 160μ στο πάνελ που είχε ξεκολλήσει.

02/10/2016 Ο SV1DPI δώρισε ένα **νέο σύστημα bridge-access point** προκειμένου να αντικαταστήσουμε το παλιό που κάηκε. Το σύστημα είναι σεταρισμένο από το Βασίλη και μένει να τοποθετηθεί.

3/10/2016 Ανακοινώνονται τα Raw Scores για το CQ WW RTTY. Είμαστε 1^{οι} στην Ελλάδα, 5^{οι} στην Ευρώπη και 7^{οι} στον κόσμο σε μια πολύ απαιτητική κατηγορία (MS HP)

08/10/2016 Οι SV1CIB, SV1DPI πήγαν στο σταθμό κι έκαναν καθαριότητα στο shack και επαναδιάταξη των ραδιών στην παλιά τους θέση. Παράλληλα τακτοποιήθηκαν όλα τα καλώδια.

08-09/10/2016 Ο Διονύσης (φίλος του SV1JMC) άρχισε να φτιάχνει μια ζωγραφιά στον τοίχο ανάμεσα στο shack και το σαλόνι.



13/10/2016 Ο SV1HKH πάει στο σταθμό με σκοπό να ανοίξει τις τρύπες για τη βάση της 80άρας. Δεν ανοίγει τις τρύπες αλλά τοποθετεί το access point στο σπίτι του πατέρα του για να πάρουμε internet.

15/10/2016 Οι SV1CQR, SV1DPI πάνε στο σταθμό και τοποθετούν το bridge που έδωσε ο SV1DPI. Επιτέλους, ένα μήνα μετά τον κεραυνό, **πάλι internet στο σταθμό**. Το κακό είναι ότι το ρούτερ έχει πολύ αργή σύνδεση, οπότε πρέπει να δώσουμε βλάβη

Διαπιστώθηκε ότι το computer του Kenwood 950 βγάζει θόρυβο στο SSB, τουλάχιστον στα 20μ, που φτάνει και τις 9 μονάδες!

Ο Διονύσης έχει σχεδόν τελειώσει τη ζωγραφιά που συγκεντρώνει το θαυμασμό όλων...



24/10/2016 Οι SV1CIB SV1DPI αλλάζουν τη διάταξη των ραδιών στην παλιά icom, 950, 850 και ετοιμάζουν το σταθμό για το SSB την επόμενη εβδομάδα. Επίσης ανακαλύπτουν ότι το Arduino keyer προκαλεί θόρυβο στο 950 στα 20μ!

28/10/2016 Με απόφαση του ΔΣ (167/28-0-2016), διοργανώνεται λαχειοφόρος για 2^η χρονιά με σκοπό τη βελτίωση του σταθμού.

28/10/2016 Ο Μάριος SV1IYQ **επισκέυασε τον ενισχυτή PW1**. Είχε αρπάξει το τροφοδοτικό του από υπέρταση του δικτύου. Ο ενισχυτής λειτουργεί χωρίς πρόβλημα όλο το Σαββατοκύριακο.

28-30/10/2016 Μια πολυάριθμη ομάδα συγκεντρώθηκε και **για πρώτη φορά δοκιμάζουμε να τρέξουμε Multi Mutli** στο CQ WW SSB Contest 2016. Χρησιμοποιούμε σαν τρίτο ενισχυτή τον Acom 1500 του Δημήτρη SV8LMQ και συνολικά μόλις τρία ράδια. **Πρώτη φορά στο σταθμό οι Δημήτρης SV8LMQ, Σταύρος SV7BVM και Γιάννης SV7JJZ**. Χειριστές οι SV1EJD, SV8LMQ, SV1DPI, SV1BDO, SV7BVM, SV7JJZ,

Band Summary SZ1A			
Score: 5.042.253			
	QSO	ZN	DX
160M	320	9	57
80M	931	17	78
40M	1265	32	120
20M	1846	28	106
15M	774	31	110
10M	413	17	64
Total	5549	134	535

SV1CIB, SV1CQN, SV1DPI, SV1HKH, SV1JMC, SV1UK, SV1RRP, SV1SN, SV1JMO. Support team SV1CQK, SV1CQG, SV1CIC, SV1CQR, SV1RLC και Πάνος (αδελφός DPI). Ψήσαμε και γουρουνόπουλο κι έγινε χαμός. Είχαμε πολλά προβλήματα παρενόχλησης από τον ένα σταθμό στον άλλο. Ειδικά ενοχλούσαν τα 160μ τα 40μ, τα 20μ τα 10μ και το πιο περίεργο τα 20μτα 15. Παρ' όλες τις δοκιμές δε στάθηκε δυνατό να βρούμε τα έφταιγε. Παλιότερα δεν είχαμε τέτοιο πρόβλημα, οπότε κάτι που άλλαξε ή χάλασε φταίει, αλλά τι; Σε κάθε περίπτωση το τελικό σκορ ήταν 5.042.253 πόντοι και 5.549 επαφές. Δεδομένης και της διάδοσης που δεν ήταν στα καλύτερά της, όχι και άσχημα. Τελειώσαμε το διαγωνισμό μια ώρα νωρίτερα από το κανονικό λόγω απειρίας των χειριστών!!!



SV1CIB, SV1CQR, SV1CQK, SV1SN, SV1EJD, SV7JJZ, SV7BVM, SV1UK, SV1CQG,
SV1DPI, SV1RLC

1/11/2016 Οι SV1CIB SV1DPI πάνε στο σταθμό για να ερευνήσουν το πρόβλημα της παρεμβολής. Δυστυχώς δεν μπορούμε να το βρούμε πάλι. Διαπιστώνουμε ότι ακόμα και με 40-50 W, υπάρχει παρεμβολή από τα 20 στα 15μ.

8/11/2016 Ανακοινώνονται τα Raw Scores για το CQ WW SSB. Σύμφωνα μ' αυτά είμαστε 1^{οι} στην Ελλάδα, 8^{οι} στην Ευρώπη και 22^{οι} στον κόσμο.

25-27/11/2016 Συμμετέχουμε στο CQ WW CW Contest. **Πρώτη φορά στο σταθμό ο Αντώνης SV4RNT**. Χειριστές οι SV1CIB, SV1DPJ, SV1DPI, SV1JG, SV2FWV, SV4FFL, SV8GKE και ομάδα

υποστήριξης οι SV1BDO, SV1CQG, SV4RNT, SV1CQK, SV1SN, SV1CIC, SV1RRP, SV1HKH, SV1UK, SV1HKH και Dr Panos. Ψήσαμε πάλι γουρουνόπουλο, προσφορά και πάλι του SV1CIC.

Περάσαμε πολύ

ωραία αν και η διάδοση δεν ήταν καλή κι έβρεχε όλο το ΣΚ. Το σκορ μας ως MS HP...

Summary						
BAND	QSO	CQ	DXC	DUP	POINTS	AVG
160	122	11	62	0	163	1.34
80	619	24	98	4	813	1.31
40	1427	34	128	47	2205	1.55
20	1675	37	127	61	2700	1.61
15	412	35	115	7	697	1.69
10	5	5	5	0	13	2.60
TOTAL	4260	146	535	119	6591	1.55
FINAL SCORE: 4 488 471						

4/12/2016 Οι SV1CIB, SV1DPI στο σταθμό Κυριακή πρωί. Μετράμε τις beverages. Οι 1 και 2 φαίνονται καλές (2,1 και 1,7 στάσιμα). Οι 3, 4 και 5 έχουν πρόβλημα. Η 3 έχει 4,3 στάσιμα ενώ οι 4 και 5 δείχνουν άπειρα στάσιμα!

Το δίπολο των 160μ ήταν κομμένο. Μάλλον το έκοψε ο γείτονας...

Δοκιμάζουμε ξανά για την παρεμβολή που είχαμε στο SSB. Δε διαπιστώνουμε κανένα πρόβλημα αυτή τη φορά, χωρίς να έχει αλλάξει κάτι. Καμία παρενόχληση ούτε καν από τα 40 στα 20 όπου 4-6 χιλιοκύκλους από την αρμονική δεν ακούγεται ο σταθμός. Οι δοκιμές έγιναν με 100-150 βατ. Δεν υπάρχει παρεμβολή ούτε στα 10 από τα 20μ αλλά υπάρχουν πολλές αρμονικές. Οι δοκιμές έγιναν ακούγοντας SSB και στα 2 ράδια και κυρίως πατώντας RTTY. Πατήσαμε και SSB χωρίς διαφορά. Μυστήρια πράγματα. Αντιθέτως ανακαλύπτουμε ότι ο HY του 950, όταν τρέχει το ve7cc και βλέπουμε τα σποτ, βγάζει γύρω στις 3 μονάδες θόρυβο στα 20 και 10, πιθανώς κι αλλού!!!


5/12/2016 Βγήκαν τα Raw Scores του CQWW CW. Σύμφωνα με αυτά ο SZ1A είναι περίπου όπου και πρόπερσι που τρέξαμε στην ίδια κατηγορία MS HP: 27οι στην Ευρώπη και 48οι στον κόσμο. Ο συναγωνισμός είναι ιδιαίτερα δύσκολος σ' αυτή την κατηγορία. Όταν βλέπεις σταθμούς με στακαρισμένες κεραιές όπως ο sj2w μόλις 4-5 θέσεις πιο μπροστά από μας, καταλαβαίνει κάποιος πόσο δύσκολη και απαιτητική κατηγορία είναι. Ίσως έπρεπε να συμμετάσχουμε σε ευκολότερη κατηγορία. Από κει και πέρα: χάσαμε mults στα χαμηλά (160, 80) και στα 10μ (υπήρχαν περιθώρια σύμφωνα με σταθμούς γύρω μας για κάτι καλύτερο από τα 5 QSO). Στα χαμηλά χάσαμε mults (5-6) λόγω του ότι δεν είχαμε αρκετή ισχύ για να περάσουμε. Επίσης συνολικά διαπιστώνεται ότι οι χειριστές δε δίνουν σημασία στα Mults αλλά κάνουν κυρίως αυτό που τους αρέσει: CQ. Όταν είναι στο mult σταθμό, πολλοί εκ των χειριστών δεν αποδίδουν καλά και το κάνουν ως αγγαρεία. Μακάρι να μπορούσαμε να το αλλάξουμε αυτό. Επίσης για άλλη μια φορά σημειώνεται η έλλειψη inband σταθμού.

7/12/2016 Οι SV1CQN, SV1CIB πήγαν στο σταθμό για συντήρηση των beverages. Τοποθετήθηκε ράβδος γείωσης και αντίσταση στην Αμερικάννα (No1), η Γιαπωνέζα (No2) ελέγχθηκε ξανά και είναι εντάξει, η No3 δείχνει 4-5 στάσιμα αλλά δεν πρόλαβαν να γίνει έλεγχος. Από τη No4 (Αφρικάννα) έχει κοπεί η κάθοδος δεξιά του δρόμου (φαίνεται κομμένη με μαχαίρι). Από τη No5 (Καραϊβική) χάθηκε το μπαλούν και χάλασε και ο BNC κονέκτορας από την κάθοδο, μάλλον από εργασίες γκρέιντερ που έγιναν. Βρέθηκε και κομμένη παρακάτω (ενώθηκε). Στο τέλος της τοποθετήθηκε πάλι γείωση και αντίσταση που είχε κλαπεί.



8/12/2016

Εκδόθηκαν τα αποτελέσματα του SARTG WW RTTY Contest 2016. Είμαστε πρώτοι στον κόσμο σε αριθμό QSO αλλά τρίτοι σε σκορ. Χειριστές οι SV1EJD, SV1BDO, SV1DPI. Με καλύτερη στρατηγική, ελπίζω πρώτοι του χρόνου....

Multi operator		SARTG									
Call sign	QSOs	Mults	QSOp	Score	Operators						
1 WK1Q	792	202	10645	2150290	K1MK KG6EID						
2 IQ5AE	764	214	8590	1838260	IZ5IOM IZ5IOS IZ5IOV IU3BXI IZ5DIY						
3 SZ1A	867	191	9615	1836465	SV1BDO SV1DPI SV1EJD						
4 OK1KSL	611	187	7150	1337050	OK1KSL + ?						
5 W4AAW	575	159	7595	1207605	W57I AA5AU W4AAW K4XD W4TMO N1MGO						
6 EA2RCF	646	162	7260	1176120	EA2DDO EA2DLX EA2DXW EA2RU EA2VE						
7 YT3H	605	171	6770	1157670	YU3AWA YT3H						
8 W4MLB	415	104	4800	499200	W4MLB + ?						
9 VE3FJB	396	82	5445	446490	VA3LM VA3YC						
10 N2BJ	276	82	3390	277980	N2BJ + ?						
11 VE7IO	261	72	3030	218160	VE7IO VE7DS VE7TP						
12 IQ2XZ	225	75	2300	172500	IW2ETR IZ2WYA						
13 SP3KRE	177	66	1790	118140	SQ6KBY SP3IGP						
14 VE7SAR	30	25	345	8625	VE7SSD VA7NF VA7XNL						

10/12/2016 Οι SV1CIB SV1DPI πήγαν στο σταθμό για να δουν το θέμα με τις beverages. Αντικαταστήσαμε τα καλώδια των γειώσεων στις 1 και 3 που είχαν οξειδωθεί. Δεν έδειξε να αλλάζει κάτι. Τα στάσιμα στο M/Σ στο 1840 ήταν για την 1: 2,3, για τη 2: 1,7 και την 3: 4,3 περίπου. Οι M/Σ μετρήθηκαν και ήταν εντάξει. Στην 4 τα στάσιμα ήταν 1:1 στο M/Σ. Δυστυχώς οι κάθοδοι των 4 και 5 ήταν κομμένες από τρωκτικά σε περισσότερα από ένα σημείο. Έγινε προσπάθεια επισκευής τους με κόλληση και επανασύνδεση αλλά το αποτέλεσμα στα στάσιμα ήταν μη αποδεκτό: πάνω από 7. Ως εκ τούτου κρίθηκε αναγκαία η αλλαγή των καθόδων. Για την καλύτερη προστασία τους καλό είναι να αγοράσουμε και σωλήνα ποτίσματος (μαύρο) και να τοποθετηθούν μέσα.

17/12/2016 Οι SV1HKH, SV1JMC (στον πύργο) και οι SV1CQG, SV1DPI (στο έδαφος), αντικατέστησαν το σπασμένο συρματόσκοινο στον πύργο 3 (της 40άρας). Είχε σπάσει το συρματόσκοινο επειδή έβρισκε σε κάποιο σημείο, με αποτέλεσμα να μην ανεβαίνει το 3^ο κομμάτι του πύργου. Το νέο συρματόσκοινο που χρησιμοποιήθηκε είναι ασύστροφο 5 χιλιοστών (7μ).

Επίσης αντικαταστάθηκε το ένα σκέλος του διπόλου των 160μ με 40μ περίπου «καλώδιο αυτοκινήτου» 2,5 τ. χιλιοστών. Τα παλιά σκέλη είχαν καλώδιο σιλικόνης 2,5 χιλ. αλλά δεν είχε καλή συμπεριφορά, διότι «γδύνονταν» πολύ εύκολα και στη συνέχεια στα σημεία που ήταν γυμνό, «σάπιζε» και κόβονταν.



ΣΥΝΕΧΙΖΕΤΑΙ ΣΤΟ ΜΕΡΟΣ 5. ΜΠΟΡΕΙΤΕ ΝΑ ΚΑΤΕΒΑΖΕΤΕ ΑΠΟ ΤΗ ΔΙΕΥΘΥΝΣΗ:

https://www.gsl.net/sz1a/download/sz1a_calendar_2017.pdf